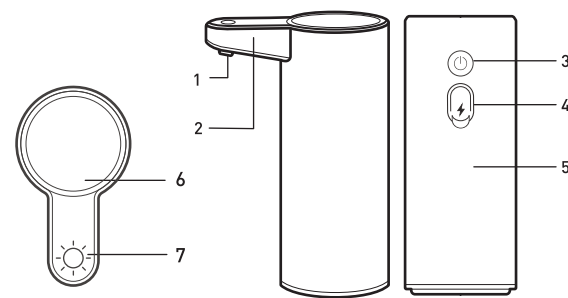


Distributeur de désinfectant et de savon

Description



- 1. Bec verseur
- 2. Capteur infrarouge
- 3. Touche marche / arrêt + réglage des niveaux
- 4. Prise de charge USB
- 5. Corps principal / Réservoir de savon 250 ml
- 6. Couvercle de l'appareil
- 7. Témoin lumineux LED

Was Sie noch benötigen:

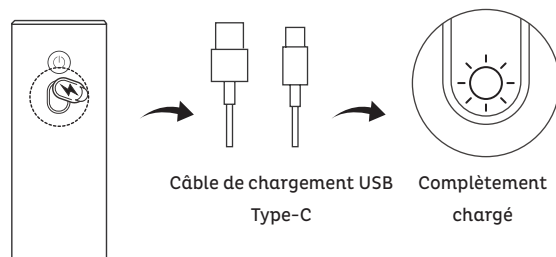
- Un adaptateur de charge ou un ordinateur portable avec port USB pour charger le distributeur de savon.

Avant la première utilisation

L'appareil doit être entièrement chargé.

Chargement de l'appareil

- Chargez le distributeur de savon au moyen du câble USB fourni sur un ordinateur portable muni d'un port USB ou d'un adaptateur de charge sur une prise secteur.
- Pendant le chargement, le témoin lumineux clignote lentement en rouge. Lorsque le témoin lumineux bleu reste allumé en permanence, le distributeur de savon est entièrement rechargé.
- Temps de charge env. 2 heures, une batterie chargée dure env. 2 mois (à raison de 30 utilisations par jour).



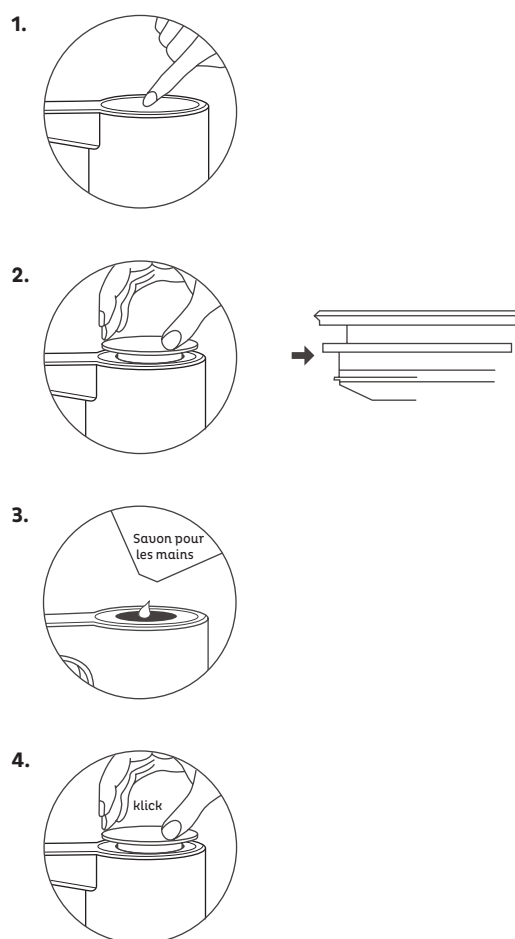
Attention: l'appareil ne peut pas être utilisé en cours de chargement.

Remplissage du réservoir

Remarque:

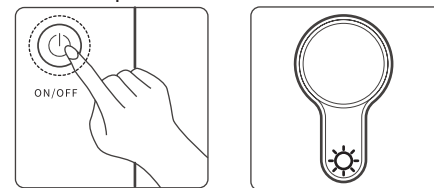
Éteignez le distributeur de savon pendant le remplissage.

1. Appuyez sur le dessus du couvercle de l'appareil.
2. Ôter le couvercle.
3. Versez le savon liquide pur / gel désinfectant pur dans l'ouverture du réservoir à savon (max. 250 ml). **Attention: ne remplissez pas trop le réservoir. Dès que le savon liquide / gel désinfectant est visible à l'ouverture du réservoir, le réservoir de savon est complètement rempli.**
4. Remplacez le couvercle de l'appareil sur le distributeur de savon et appuyez légèrement dessus.



Utilisation

1. **Mise en marche:** appuyez sur la touche marche/arrêt et maintenez-la enfoncée jusqu'à ce que le témoin lumineux bleu s'allume. Le témoin lumineux bleu clignote à présent toutes les 6 secondes. Cela indique que le distributeur de savon est prêt à fonctionner.



2. **Dosage du savon:** mettez le distributeur en marche comme décrit ci-dessus. Pour régler la quantité de produit délivrée, appuyer de nouveau sur la touche marche/arrêt pendant env. 2 secondes. Le témoin lumineux bleu clignote pour indiquer le niveau actuellement choisi (voir ci-dessous la description des quantités délivrées). En appuyant sur la touche marche/arrêt pendant 2 secondes supplémentaire, vous pouvez alterner entre les 3 niveaux. Le niveau qui a clignoté en dernier est toujours celui qui est actif.

Description des quantités délivrées

- Niveau 1:** le témoin lumineux bleu clignote **une fois**, le distributeur pompe env. 0,8 ml de savon
 - Niveau 2:** le témoin lumineux bleu clignote **deux fois** de suite, le distributeur pompe env. 1,4 ml de savon
 - Niveau 3:** le témoin lumineux bleu clignote **trois fois** de suite, le distributeur pompe env. 2 ml de savon
3. Le distributeur de savon est maintenant activé automatiquement lorsque vous placez votre main sous le capteur (distance d'env. 4 cm).



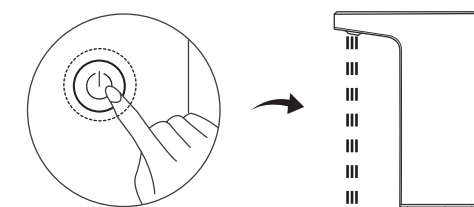
4. **Arrêt:** appuyez sur la touche marche/arrêt et maintenez-la enfoncée jusqu'à ce que le témoin lumineux rouge clignote une fois.

Remarque:

- Lorsque vous avez mis en marche de distributeur de savon, le témoin lumineux bleu clignote toutes les 6 secondes. Cela indique que le distributeur de savon est prêt à fonctionner.
- Si le témoin lumineux rouge clignote toutes les 6 secondes, cela indique que la batterie est faiblement chargée. Le distributeur peut encore être utilisé env. 20 fois et doit ensuite être rechargé.

Autonettoyage

1. Éteignez le distributeur de savon.
2. Remplissez d'eau (env. 250 ml) le réservoir vide.
- Attention: ne remplissez pas trop le réservoir, dès que l'eau est visible à l'ouverture du réservoir, celui-ci est complètement rempli.**
3. Mettez le distributeur de savon en marche.
4. Appuyez brièvement deux fois de suite sur la touche marche/arrêt. Le témoin lumineux bleu clignote alors rapidement. (Cela indique que le mode d'autonettoyage est activé).
5. Maintenez la touche marche/arrêt enfoncée. Le distributeur de savon délivre maintenant de l'eau en continu. Lorsque vous cessez d'appuyer sur la touche marche/arrêt, le processus est interrompu. Assurez-vous qu'il n'y plus d'eau dans le réservoir à savon.



6. L'autonettoyage s'arrête automatiquement au bout de 20 secondes si vous n'appuyez plus sur aucune touche. Si vous souhaitez arrêter avant le cycle d'autonettoyage, appuyez deux fois de suite sur la touche marche/arrêt toutes les secondes.

7. Nettoyez l'extérieur du distributeur de savon avec un chiffon humide et séchez-le.

Attention

- n'utilisez pas de chiffons abrasifs, ni laine d'acier, détergents abrasifs, solvants, acétone ou alcool pour nettoyer le distributeur de savon. N'immergez jamais l'appareil dans l'eau et ne le tenez jamais sous l'eau courante!

Remarque:

- Nettoyez le distributeur de savon au-dessus de l'évier.
- Pendant l'autonettoyage, le capteur du distributeur de savon est désactivé.

Conseils pratiques

- Utilisez l'appareil sur une surface plane et sèche.
- N'utilisez que des savons liquides purs ou des désinfectants sous forme de gel.
- Éteignez l'appareil avant de le déplacer pour éviter toute activation accidentelle.
- N'exposez PAS l'appareil au rayonnement direct du soleil ou à une lumière vive sous peine d'interférence avec les capteurs infrarouges.
- Si vous n'utilisez pas le distributeur de savon pendant une période prolongée, nettoyez-le et rangez-le dans un endroit sec.
- Les autocollants fournis peuvent être collés sur le distributeur de savon. Ainsi vous savez s'il est rempli de savon liquide ou de gel désinfectant. Vous pouvez apposer ces autocollants à n'importe quel endroit.



Ce logo apposé sur le produit ou sur son emballage indique que ce produit ne doit pas être jeté avec les ordures ménagères. En tant que consommateur, vous êtes légalement tenu d'apporter votre appareil usagé à un point de collecte d'appareils électriques et élec-

troniques usagés. Le tri et le recyclage de votre appareil contribuent à préserver les ressources naturelles et à garantir qu'il sera recyclé de manière à protéger la santé humaine et l'environnement. Pour plus amples informations concernant le point de collecte pour le recyclage, adressez-vous aux autorités de votre commune ou à votre point de vente.